



Éoliennes flottantes au sud de la Bretagne

Octobre 2022

Campagnes techniques *in situ*

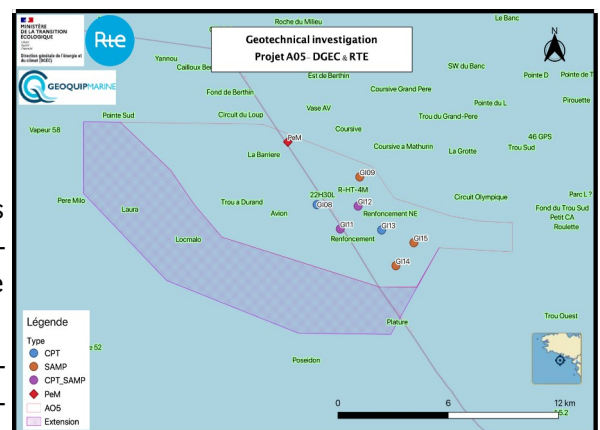
Géotechnique grande profondeur

Détermination de la nature et de la dureté des roches

L'État et RTE réalisent les campagnes techniques de dérisquage et les campagnes d'évaluation de l'État Initial de l'Environnement sur la zone du projet. La campagne géotechnique grande profondeur doit reprendre début novembre. Cette campagne consiste à réaliser des sondages au pénétromètre statique (CPT) et des échantillonnages (SAMP) afin de déterminer la nature et la dureté des roches. La première phase de cette campagne s'est déroulée avec succès l'été dernier sur l'aire d'étude du raccordement en mer et sur celle du parc en domaine public maritime.

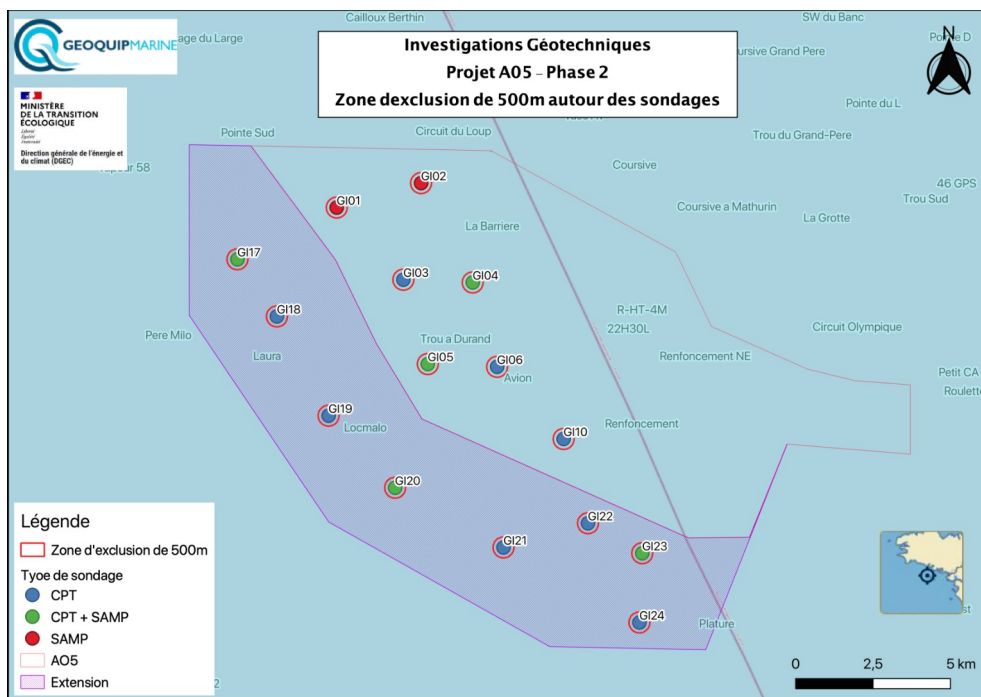
Première campagne du 13 juillet au 25 septembre 2022

- 10 sondages réalisés (4 CPT et 5 SAMP pour le parc) ;
- 24 à 36 heures pour un forage de 20 m ;
- L'équivalent de 19 jours de veille météorologique ;
- Planning prévisionnel établi à 24, 48 et 72 heures ;
- Suivi ROV de la remise en suspension des sédiments lors d'essais de forage. La campagne de suivi a permis de collecter des images vidéo de la turbidité ambiante ainsi que des images de la structure posée sur le fond ;
- Des réunions hebdomadaires de coordination État / CDP-MEM 29 et 56 / Géoquip, des échanges par messagerie instantanée et des mails d'information hebdomadaires par les CDPMEM aux pêcheurs professionnels ont permis que la campagne se déroule de bonnes conditions pour l'ensemble des usagers.



Deuxième campagne à partir du 3 novembre 2022

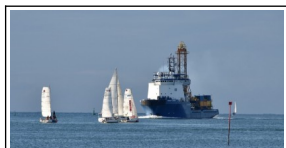
- 19 sondages (12 CPT et 7 SAMP) ;
- 24 à 36 heures pour un forage de 20 m ;
- Veille météorologique estimée à 50 % du temps ;
- Environ 45 jours de campagne ;
- Planning prévisionnel à 24, 48 et 72h ;
- Reprise des réunions hebdomadaires de coordination État/CDP-MEM 29 et 56/Géoquip, des échanges par messagerie instantanée et des mails



d'information hebdomadaires par les CDPMEM aux pêcheurs professionnels.

La fin d'année étant une période stratégique pour les chalutiers et les fileyeurs, une attention particulière sera portée à la coordination des sondages (période et ordre).

État initial de l'environnement : les stations acoustiques et le caging de moules seront mis en place durant la période, l'État veillera à la bonne coordination des interventions en mer avec les activités des pêches professionnelles. Une communication spécifique vers les acteurs de la plaisance et les organisateurs de courses au large sera également réalisée.



L'équipage du « Seehorn », exploité par Geoquip pour l'État, est en charge de la campagne de mesures et prélèvements. A bord, Morgane Belleville sera à nouveau l'officier de liaison mobilisé sur cette nouvelle campagne. morgane.belleville@geoquip-marine.com. **A tous les navigants : veiller à prendre connaissance de l'avurnav et à respecter une distance de sécurité de 500 mètres (0,3 mille nautique) vis-à-vis du Seehorn.**

Calendrier prévisionnel des campagnes *in situ*

	Zone parc 1 et 2	Zone raccordement
Bathymétrie	● 2021	● 2021
Recherche de munition encore actives	● 25 points analysés du 27 mars au 3 avril	● 56 points analysés du 28 avril au 9 mai
Nature et dureté des roches	● 1ère campagne du 13 juillet au 25 septembre + Suivi ROV ■ 2ème campagne à partir de début novembre	● Liaison sous marine du 27 juin au 10 juillet, 55 points Poste en mer en août
Archéologie	◆ Printemps 2023	◆ Printemps 2023
Vent	■ de 2021 à 2023	
État initial de l'environnement	■ de 2022 à 2024	■ de 2021 à 2023

● Réalisé ■ En cours ◆ Programmé

Pour en savoir plus : <https://www.eoliennesenmer.fr/facades-maritimes-en-france/facade-nord-atlantique-manche-ouest/projet-en-bretagne-sud>

Contact DREAL Bretagne : eolienflottant-ao2021.dreal-bretagne@developpement-durable.gouv.fr